



Offices sociaux

INFORMATION, ORIENTATION
ET ACCOMPAGNEMENT SOCIAL



WWW.OFFICESOCIAL.LU



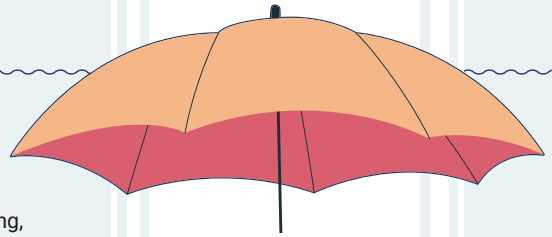


Wat ass en Office social?

- › En Office social ass eng ëffentlech Ariichtung, déi Persounen an hir Familljen ënnerstëtzt.
- › D'Hëllef, déi en Office social ubitt, ka Follgendes sinn:
 - › Berodung, Informatiounen an Orientéierung;
 - › sozial Berodung;
 - › Ënnerstëtzung bei administrative Prozeduren;
 - › materiell a finanziell Hëllef.
- › D'Berodung vum Office social ass gratis.
- › Persounen, déi dës Hëllef wëlle kréien, huele Kontakt op a maachen e Rendez-vous beim Office social vun der Gemeng, an där si wunnen. Duerno ginn si vun enger Sozialaarbechterin oder engem Sozialaarbechter betreit.

Eis Missioun

- › D'Aufgab vum Office social ass et, der Persoun eng individuell ugepasste sozial Hëllef unzebidden, fir si dobäi z'ënnerstëtzen, hir sozial a finanziell Autonomie ze entwéckelen oder ze erhalen.
- › Dofir analyséiert d'Sozialaarbechterin oder de Sozialaarbechter zesumme mat der betraffener Persoun hir Situatioun, gëtt Berodung an Informatiounen a kann d'Persoun bei bestëmmte Schrëtt begleeden, fir hir den Zougang zu sozialen Hëllef a finanzielle Prestatiounen ze



HËLLEF
INFORMATIOUNEN
BERODUNG
ORIENTÉIERUNG



erméiglechen, op déi si Usproch huet. Wa néideg, kann d'Sozialaarbechterin oder de Sozialaarbechter d'Persounen och u spezialiséiert Servicer weiderleeden an si ënnerstëtzen, bis hir Situatioun stabiliséiert ass.

- › Déi materiell an/oder finanziell Sozialhëllef gëtt eréischt accordéiert, nodeems all aner Hëllef a ausgeschöpft goufen.



Wien kann eis kontaktéieren?

- › **All Persoun, déi zu Lëtzebuerg wunnt**, kann dee fir hir Gemeng zoustännegen Office social kontaktéieren.
- › **Beispiller vun den Interventiounen** vum Office social :



Administratives

- › Informatiounen iwwer Rechter a verschidden administrativ Prozeduren
- › Ënnerstëtzung beim Ausfülle vu Formularen
- › Hëllef beim Verfaasse vu Bréiwer



Gesondheet / Sozial Sécherheet

- › Iwwerhuele vun de Cotisatiounen fir d'Aschreiwung bei der Krankekeess
- › Tiers Payant Social (TPS)
- › Iwwerhuele vun de Käschte fir Dokters-Rendez-Vous'en, Spidolsopenthaler oder Medikamenter



Finanziell Problemer

- › Ënnerstëtzung bei der finanzieller Gestiuon
- › Materiell Hëllef
- › Finanziell Hëllef



Aarbecht

- › Orientéierung bei der Aarbechts-Sich a Kooperatioun mat spezialiséierte Servicer
- › Informatiounen iwwer Rechter an Hëllef, op déi d'Persoun Usproch kann hunn



Wunnen

- › Hëllef bei Demande fir soziale Wunraum
- › Finanziell Ënnerstëtzung am Beräich Wunnen
- › Ënnerstëtzung bei individuelle Wunnehëlfe
- › Orientéierung u spezialiséiert Servicer



Justiz

- › Ënnerstëtzung bei juristesche Schrëtt
- › Weiderleeden u spezialiséiert juristesche Servicer



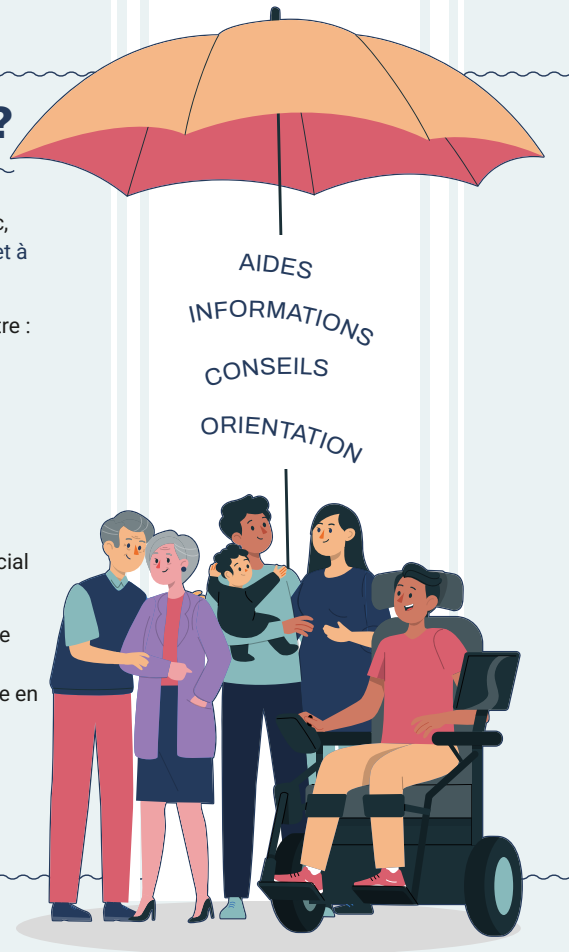
Famill

- › Informatiounen a Berodung zu Kandheet, Jugend, drëtten Alter a Behënnerung
- › Berodung a psychologesch Ënnerstëtzung bei Famillje-Konflikter, Scheedung, häuslecher Gewalt oder Ofhängekeetsproblemer
- › Orientéierung an/oder Begleitung



Qu'est-ce qu'un Office social ?

- › Un Office social est un établissement public, chargé d'apporter une aide aux personnes et à leurs familles.
- › L'aide proposée par un Office social peut être :
 - › des conseils, informations, et une orientation ;
 - › un accompagnement social ;
 - › une assistance dans les démarches administratives ;
 - › une aide matérielle et financière.
- › L'accompagnement proposé par l'Office social est gratuit.
- › La personne qui souhaite bénéficier de l'aide prend un rendez-vous à l'Office social de la commune où elle réside. Puis, elle sera prise en charge par un(e) assistant(e) social(e).



Notre mission

- › La mission de l'Office social est de proposer une aide sociale individualisée à la personne afin de la soutenir à développer ou à maintenir son autonomie sociale et financière.
- › A cette fin, l'assistant(e) social(e) analyse en détail et ensemble avec la personne concernée sa situation, fournit des conseils et renseignements et peut accompagner la personne dans certaines démarches pour l'aider à accéder aux aides sociales et prestations financières auxquelles elle a droit.

Si besoin, l'assistant(e) social(e) peut également orienter les personnes vers des services spécialisés et les soutenir jusqu'à ce que leur situation soit stabilisée.

- › L'aide sociale matérielle et/ou financière est subsidiaire aux autres aides existantes, ce qui veut dire qu'elle n'est fournie qu'après que les autres aides aient été épuisées.



Qui peut nous contacter ?

- › Toutes les personnes vivant au Grand-Duché de Luxembourg peuvent contacter l'Office social compétent pour leur commune de résidence.
- › Voici quelques exemples d'interventions possibles :



Administratif

- › Information sur les droits et diverses démarches administratives
- › Soutien pour compléter des formulaires
- › Aide dans la rédaction de lettres



Santé / Sécurité sociale

- › Prise en charge des cotisations pour l'affiliation à l'assurance maladie
- › Tiers Payant Social (TPS)
- › Prise en charge des frais de médecin, d'hospitalisation ou de médicaments



Problèmes financiers

- › Aide dans la gestion financière
- › Aide matérielle
- › Aide financière



Emploi

- › Orientation dans la recherche d'emploi et collaboration avec des services spécialisés
- › Information sur les droits et aides auxquels la personne peut prétendre



Logement

- › Aide pour les demandes de logements sociaux
- › Soutien financier en matière de logement
- › Soutien pour les aides individuelles au logement
- › Orientation vers des services spécialisés



Justice

- › Aide pour les démarches juridiques
- › Orientation vers des services juridiques spécialisés



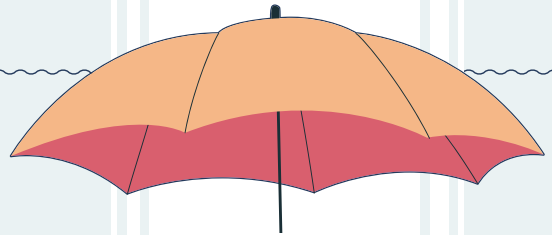
Famille

- › Information et conseils concernant l'enfance, jeunesse, troisième âge, handicap
- › Conseil et aide psychologique lors de conflits familiaux, de divorce, de violence domestique ou problèmes de dépendances
- › Orientation et/ou accompagnement



O que é um Escritório Social?

- › Um Escritório Social é um estabelecimento público encarregado de prestar apoio às pessoas e às suas famílias.
- › A ajuda oferecida por um Escritório Social pode ser:
 - › aconselhamento, informações e orientação;
 - › acompanhamento social;
 - › assistência nos procedimentos administrativos;
 - › ajuda material e financeira.
- › A ajuda oferecida pelo Escritório Social é gratuita.
- › A pessoa que deseja beneficiar da ajuda deve marcar uma consulta no Escritório Social do município onde reside. Em seguida, será acompanhada por um(a) assistente social.



APOIOS
INFORMAÇÕES
CONSELHOS
ORIENTAÇÃO



A nossa missão

- › A missão do Escritório Social é oferecer um apoio social individualizado à pessoa, com o objetivo de a ajudar a desenvolver ou manter a sua autonomia social e financeira.
- › Para esse efeito, o(a) assistente social analisa detalhadamente, em conjunto com a pessoa em causa, a sua situação, fornece aconselhamento e informações e pode acompanhar a pessoa em determinados procedimentos para a ajudar a aceder aos apoios sociais e prestações financeiras a que tem direito.

Se necessário, o(a) assistente social pode igualmente orientar as pessoas para serviços especializados e apoiá-las até que a sua situação esteja estabilizada.

- › A ajuda social material e/ou financeira é subsidiária das outras ajudas existentes, o que significa que só é concedida depois de esgotadas todas as outras formas de apoio.



Quem pode contactar-nos?

- › **Todas as pessoas que vivem no Grão-Ducado do Luxemburgo** podem contactar o Escritório Social competente do seu município de residência.
- › **Exemplos de intervenções** dos Escritórios Sociais :



Administrativo

- › Informação sobre direitos e diversos procedimentos administrativos
- › Apoio no preenchimento de formulários
- › Ajuda na redação de cartas



Saúde / Segurança social

- › Contribuição financeira para a afiliação ao seguro de saúde
- › Pagamento direto social
- › Contribuição financeira às despesas médicas, de hospitalização ou de medicamentos



Problemas financeiros

- › Apoio na gestão financeira
- › Ajuda material
- › Ajuda financeira



Emprego

- › Orientação na procura de emprego e colaboração com serviços especializados
- › Informação sobre os direitos e apoios a que a pessoa pode ter acesso



Habitação

- › Ajuda nos pedidos de habitação social
- › Apoio financeiro relacionado com a habitação
- › Apoio para ajudas individuais à habitação
- › Orientação para serviços especializados



Justiça

- › Apoio nos procedimentos jurídicos
- › Orientação para serviços jurídicos especializados



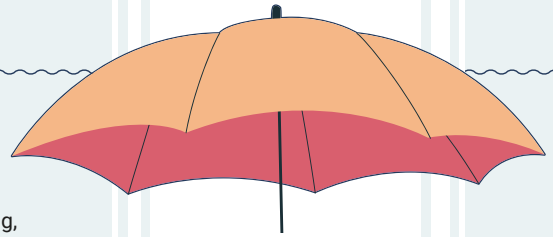
Família

- › Informação e aconselhamento sobre infância, juventude, terceira idade e deficiência
- › Aconselhamento e apoio psicológico em situações de conflitos familiares, divórcio, violência doméstica ou problemas de dependência
- › Orientação e/ou acompanhamento



Was ist ein Sozialamt?

- › Ein Sozialamt ist eine öffentliche Einrichtung, die Menschen und ihre Familien unterstützt.
- › Die vom Sozialamt angebotene Hilfe kann sein:
 - › Beratung, Informationen und Orientierung;
 - › soziale Beratung;
 - › Unterstützung bei administrativen Angelegenheiten;
 - › materielle und finanzielle Hilfe.
- › Die vom Sozialamt angebotene Beratung ist kostenlos.
- › Personen, die Unterstützung in Anspruch nehmen möchten, vereinbaren einen Termin beim Sozialamt der Gemeinde, in der sie wohnen. Anschließend werden sie von einer Sozialarbeiterin oder einem Sozialarbeiter betreut.



HILFEN
INFORMATIONEN
BERATUNG
ORIENTIERUNG



Unsere Mission

- › Die Aufgabe des Sozialamtes besteht darin, der Person eine individuell angepasste soziale Unterstützung anzubieten, um sie dabei zu unterstützen, ihre soziale und finanzielle Selbstständigkeit zu entwickeln oder aufrechtzuerhalten.
- › Zu diesem Zweck analysiert die Sozialarbeiterin oder der Sozialarbeiter gemeinsam mit der betroffenen Person ausführlich deren Situation, gibt Beratung und Auskunft und kann die Person bei bestimmten Schritten begleiten, um ihr den Zugang zu sozialen

Hilfen und finanziellen Leistungen zu ermöglichen, auf die sie Anspruch hat. Falls erforderlich, kann die Sozialarbeiterin oder der Sozialarbeiter die Personen auch an spezialisierte Dienste weiterleiten und sie unterstützen, bis ihre Situation stabilisiert ist.

- › Die materielle und/oder finanzielle Sozialhilfe ist nachrangig gegenüber anderen bestehenden Hilfen, das heißt, sie wird erst gewährt, nachdem alle anderen Hilfen ausgeschöpft wurden.



Wer kann uns kontaktieren?

- › **Alle Personen, die im Großherzogtum Luxemburg leben**, können das für ihre Wohnsitzgemeinde zuständige Sozialamt kontaktieren.
- › **Beispiele für Interventionen** der Sozialämter:



Administratives

- › Informationen über Rechte und verschiedene administrative Verfahren
- › Unterstützung beim Ausfüllen von Formularen
- › Hilfe beim Verfassen von Schreiben



Gesundheit / Soziale Sicherheit

- › Übernahme der Beiträge zur Krankenversicherung
- › Sozialer Drittzahler
- › Übernahme der Kosten für Arztbesuche, Krankenhausaufenthalte oder Medikamente



Finanzielle Probleme

- › Unterstützung bei der finanziellen Haushaltsführung
- › Materielle Hilfe
- › Finanzielle Hilfe



Arbeit

- › Orientierung bei der Arbeitssuche und Zusammenarbeit mit spezialisierten Diensten
- › Informationen über Rechte und Unterstützungsleistungen, auf die die Person Anspruch haben kann



Wohnen

- › Unterstützung bei Anträgen auf sozialen Wohnraum
- › Finanzielle Unterstützung im Bereich Wohnen
- › Unterstützung bei individuellen Wohnbeihilfen
- › Orientierung zu spezialisierten Diensten



Justiz

- › Unterstützung bei rechtlichen Schritten
- › Weitervermittlung an spezialisierte juristische Dienste



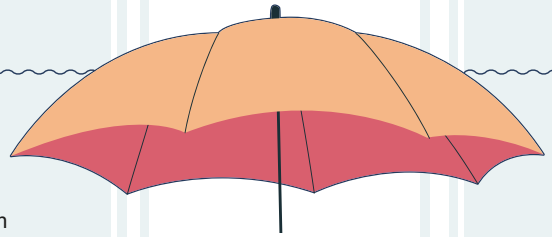
Familie

- › Informationen und Beratung zu Kindheit, Jugend, drittem Lebensalter und Behinderung
- › Beratung und psychologische Unterstützung bei familiären Konflikten, Scheidung, häuslicher Gewalt oder Suchtproblemen
- › Orientierung und/oder Begleitung



What is a Social Welfare Office?

- › A Social Welfare Office is a public institution responsible for providing assistance to individuals and their families.
- › The assistance offered by a Social Welfare Office may include:
 - › advice, information and guidance;
 - › social support;
 - › assistance with administrative procedures;
 - › material and financial aid.
- › The assistance provided by the Social Welfare Office is free of charge.
- › Anyone wishing to benefit from this assistance must make an appointment with the Social Welfare Office of the municipality in which they reside. They will then receive the support of a social worker.



SUPPORT
INFORMATIONS
ADVICES
GUIDANCE



Our mission

- › The mission of the Social Welfare Office is to provide individualized social assistance in order to help people develop or maintain their social and financial independence.
- › In order to accomplish this, the social worker analyses the person's situation in detail together with them, provides advice and information, and may accompany the person with certain procedures to help them access the social assistance and financial benefits they are entitled to.

If necessary, the social worker may also refer individuals to specialized services and support them until their situation has stabilized.

- › Material and/or financial social assistance is subsidiary to other existing forms of assistance, meaning it is only provided after all other available forms of assistance have been exhausted.



Who can contact us?

- › **All people living in the Grand Duchy of Luxembourg** may contact the Social Welfare Office responsible for their municipality of residence.
- › **Examples of interventions** by Social Welfare Offices:



Administrative

- › Provide information on rights and various administrative procedures
- › Support with completing forms
- › Assistance with drafting letters



Health / Social security

- › Covering contribution payments for health insurance affiliation
- › Social Third-Party Payer
- › Coverage of medical, hospital or medication costs



Financial problems

- › Support with financial management
- › Material assistance
- › Financial assistance



Employment

- › Guidance in job searching and cooperation with specialized services
- › Information on rights and assistance the person may be entitled to



Housing

- › Assistance with applications for social housing
- › Financial support related to housing
- › Support with individual housing benefits
- › Referral to specialized services



Justice

- › Assistance with legal procedures
- › Referral to specialized legal services



Family

- › Information and advice concerning childhood, youth, older age and disability
- › Counselling and psychological support in cases of family conflict, divorce, domestic violence or addiction problems
- › Guidance and/or support

Trouvez votre Office social

Fannt ären Office social | Encontre o seu
serviço social | Finden sie ihr Sozialamt |
Find your Social Welfare Office

Beaufort	Beaufort Bech Berdorf Consdorf Reisdorf	6, rue de l'Auberge L-6315 Beaufort	26 87 60 54 - 1 Fax: 26 87 83 54- 80 secretariat@ officesocial-beaufort.lu
Bettembourg	Bettembourg Frisange Roeser	11, rue James Hilliard Polk L-3275 Bettembourg	26 51 66 -1 osc@oscbfr.lu
Contern	Contern Sandweiler Schuttrange Weiler-la-tour	15, rue de la Gare L-5353 Oetrange	27 69 29 1 Fax: 27 69 29 29 os@contern.lu
Differdange	Differdange	23, Grand-rue L-4575 Differdange	58 77 1 2234 58 56 58-1 secretariat.officesocial@ differdange.lu
Dudelange	Dudelange	27, rue du Commerce L-3450 Dudelange	51 61 21 1 724 officesocialsecretariat@ dudelange.lu
Echternach	Echternach Rospot- Mompach	9, rue André Duchscher L-6434 Echternach	26 72 00 91 Fax: 26 72 00 61 Secretariat.oser@ echternach.lu
Esch/Alzette	Esch-sur-Alzette	21, rue Louis Pasteur L-4276 Esch-sur-Alzette	27 54 22 30 27 54 22 50 secretariat.officesocial@ villeesch.lu
Ettelbruck	Bettendorf Bourscheid Colmar-Berg Diekirch Erpeldange Ettelbruck Feulen Mertzig Schieren	40, avenue Salentyng L-9080 Ettelbruck	26 81 91-1 Fax: 26 81 91 390 info@osnos.lu

AVRIL 2026

Grevenmacher	Biwer Flaxweiler Grevenmacher Manternach Mertert Wormeldange	33, rue de Trèves L-6793 Grevenmacher	26 70 50-1 Fax: 26 70 50 39 secretariat@ osgrevenmacher.lu
Hesperange	Hesperange	476, route de Thionville L-5886 Hesperange	36 08 08-1 info@hesperange.lu
Hosingen	Clervaux Parc Hosingen Kiischpelt Putscheid Tandel Troisvierges Vianden Weiswampach Wincrange	33, Hauptstrooss L-9806 Hosingen	27 80 27 Fax: 27 80 27 - 60 info@resonord.lu
Junglinster	Betzdorf Junglinster Niederanven	10, rue de Wormeldange L-6955 Rodenbourg	77 03 45 – 1 office@centrest.lu
Käerjeng	Käerjeng	29, rue de la Résistance L-4901 Bascharage	50 05 52-1 50 05 52 383 info@kaerjeng.lu
Kayl	Kayl Rumelange	82, rue de Tétange L-3672 Kayl	56 66 66 480
Larochette	Aerenzdallgemeng Fischbach Heffingen Larochette Nommern Waldbillig	6, rue de Medernach L-7619 Larochette	26 87 00 23 Fax: 26 87 00 111 info@oslarochette.lu
Luxembourg	Luxembourg	90a, rue de Strasbourg L-2560 Luxembourg	47 96 – 23 58 officesocial@vdl.lu

Trouvez votre Office social

Fannt ären Office social | Encontre o seu
serviço social | Finden sie ihr Sozialamt |
Find your Social Welfare Office

Mamer	Bertrange Dippach Kehlen Kopstal Leudelange Mamer Reckange/Mess	2-4, Parc d'Activités Capellen Bâtiment B - L-8308 Capellen	26 11 37 1 contact@oscmamer.lu
Mersch	Bissen Helperknapp Lintgen Mersch	35, rue de la Gare L-7535 Mersch	26 32 58 1 Fax : 26 32 58 33 info@osmersch.lu
Mondercange	Mondercange	1, rue de Limpach L-3932 Mondercange	55 05 74 570 55 05 74 571 social@mondercange.lu
Mondorf	Dalheim Mondorf-les-Bains	22, Allée Saint Christophe L-5612 Mondorf-Les-Bains	23 60 55 874 officesocial@ mondorf-les-bains.lu
Pétange	Pétange	1C, rue de la Chiers L-4720 Pétange	26 50 83-1 Fax: 26 50 83 26 secretariat@os.petange.lu
Redange	Beckerich Ell Grosbous-Wal	84, Grand-rue L-8510 Redange/Attert	26 62 10 55 1 Fax: 26 62 10 55 60 secretariat@oscare.lu
Remich	Bous-Waldbredimus	16-18, rue de Maacher L-5550 Remich	26 66 00 37 info@oscr.lu

AVRIL 2026

Sanem	Sanem	16, rue de la Poste L-4477 Belvaux	59 30 75 8969 Fax : 59 30 75 893 office.social@suessem.lu
Schifflange	Schifflange	35, rue de l'Église L-3833 Schifflange	27 44 24-80
Steinfort	Garnich Hobscheid Koerich Steinfort	11, rue de Kleinbettingen L-8436 Steinfort	28 22 75-224 social@osrsteinfort.lu Fax: 28 22 75 -230
Steinsel	Lorentzweiler Steinsel	1, rue des Près L-7333 Steinsel	33 21 39 1 (Steinsel) 33 72 68 1 (Lorentzweiler) Fax: 33 25 13 info@osstelo.lu
Strassen	Strassen	1, place Grande-Duchesse Charlotte L-8041 Strassen	31 02 62 477 Fax: 31 02 62 444
Walferdange	Walferdange	Place de la Mairie L-7201 Walferdange	33 01 44 230 servicesocial@walfer.lu Fax: 33 01 44 251
Wiltz	Boulaide Esch-sur-Sûre Goesdorf Lac de la Haute Sûre Wiltz Winseler	11, rue du 31 Août 1942 L-9516 Wiltz	26 95 21 Fax: 26 95 21 30 service.social@wiltz.lu

sous la tutelle du

Mifa

De Familljeministère



Fir méi Informatiounen, scantt:

Pour plus d'informations, scannez :

Para mais informações, digitalize:

Für weitere Informationen, scannen Sie:

For more information, scan:



www.officesocial.lu